

中 華 民 國 115 年 度 4-0501559

臺北市總預算案

臺北市政府教育局主管

臺北市地方教育發展基金

臺北市文山區興德國民小學附屬單位預算之分預算

(特 別 收 入 基 金)

臺北市文山區興德國民小學編

臺北市地方教育發展基金－臺北市文山區興德國民小學

目 次

中華民國115年度

一、財務摘要	第 1 頁
二、業務計畫及預算概要	第 3 -12 頁
三、預算主要表	
(一) 基金來源、用途及餘絀預計表	第 13 頁
(二) 現金流量預計表	第 14 頁
四、預算明細表	
(一) 基金來源－服務收入明細表	第 15 頁
(二) 基金來源－財產處分收入明細表	第 16 頁
(三) 基金來源－公庫撥款收入明細表	第 17 頁
(四) 基金來源－使用規費收入明細表	第 18 頁
(五) 基金來源－學雜費收入明細表	第 19 頁
(六) 基金來源－雜項收入明細表	第 20 頁
(七) 基金用途－國民教育計畫明細表	第 21 -29 頁
(八) 基金用途－學前教育計畫明細表	第 30 頁
(九) 基金用途－一般行政管理計畫明細表	第 31 -32 頁
(十) 基金用途－建築及設備計畫明細表	第 33 -34 頁
五、預算參考表	
(一) 預計平衡表	第 35 頁
(二) 各項費用彙計表	第 36 -41 頁
(三) 員工人數彙計表	第 42 頁
(四) 用人費用彙計表	第 44 -45 頁
(五) 聘用及約僱人員明細表	第 46 -47 頁
(六) 單位（或計畫）成本分析表	第 48 頁

臺北市地方教育發展基金－臺北市文山區興德國民小學

目 次

中華民國115年度

(七) 5年來主要業務計畫分析表	第 49 頁
(八) 新興計畫分年資金需求表	第 50－51 頁
(九) 資本資產明細表	第 52 頁
(十) 長期負債明細表	第 53 頁

臺北市地方教育發展基金－臺北市文山區興德國民小學

財務摘要

中華民國115年度

單位：新臺幣千元

項 目	本 年 度	上 年 度	比較增減數	%
經營成績：				
基金來源	76,027	72,450	3,577	4.94
基金用途	77,921	74,251	3,670	4.94
賸餘(短絀)	-1,894	-1,801	-93	--
餘絀情形：				
基金餘額	1,260	3,154	-1,894	-60.05
現金流量(註)：				
現金及約當現金之淨增(減)	-1,894	-1,801	-93	--
附註：現金流量係採現金及約當現金基礎，包括現金及自投資日起3個月內到期或清償之債權證券。				

本 頁 空 白

業務計畫及預算概要

臺北市地方教育發展基金－臺北市文山區興德國民小學

業務計畫及預算概要

中華民國 115 年度

壹、基金概況

一、設立宗旨及願景：

- (一) 本校遵照憲法第 158 條及 160 條規定，教育文化應發展國民之民族精神、自治精神，國民道德與健全體格、科學及生活智能，以培養八大學習領域及十大基本能力。
- (二) 本校自 91 年度起依教育經費編列與管理法第 13 條規定設置「臺北市地方教育發展基金」，以促進教育健全發展，提昇教育經費運用績效。
- (三) 本校願景「自在、生活、e 起來」(自在：適性尊重、組織認同、自我超越。生活：生氣蓬勃、用心生活、生命智慧。e 起來：團隊學習、管理資訊、全面參與。) 的引領下，達成下列目標：
 - 1. 人性尊重，建構關懷友善的學校文化。
 - 2. 全人發展，培育完全學習的兒童主體。
 - 3. 績效管理，全面參與 E 化的組織品質。

二、施政重點：

- (一) 開啟多元智慧：尊重每個學生獨特的個性，以多元智慧的觀點協助他找到生命的亮點，肯定天生我才必有用，能知於學，樂於學。
- (二) 培養生活能力：培養學生帶得走的公民關鍵能力，強化自我管理、閱讀理解、理性批判、問題解決、奉獻服務、溝通表達等核心素養。
- (三) 蘊育人文情懷：在溫馨開放的校園文化中，孕育人文情懷，學會尊重、包容；建構生命的價值、完成人性的開展。
- (四) 建置溫馨民主的校園文化：
 - 1. 以參與式管理、落實行政、教師、家長會三者的良性互動。
 - 2. 以學生第一，教學優先的觀念提昇行政服務效率。
 - 3. 放下威權心態，開啟校園民主之風氣。
- (五) 推動適性教學：
 - 1. 落實校本課程理念，採多元化、活潑化的教學及評量。
 - 2. 運用校內、外資源，加強多元學習能力。
 - 3. 關懷相對弱勢學生之教學及輔導。
 - 4. 推動行動學習，充實學生運用資訊之知能，並提昇教師運用學習

臺北市地方教育發展基金－臺北市文山區興德國民小學

業務計畫及預算概要

中華民國 115 年度

載具教學之能力。

(六) 辦理發展性的訓輔活動：

1. 辦理各項活動、競賽及展演。
2. 推動校內外學習服務。
3. 發展績優社團及校隊，如毬球隊、田徑隊、樂樂棒球隊、直排輪隊等。
4. 加強新興領域教育的辦理，並融入教學以收成效。

三、組織概況：

本校設置校長 1 人，綜理全校校務，下設教務處、學生事務處、總務處、輔導室、會計室、人事室及幼兒園等單位。

內部分層業務如下：

(一) 教務處：秉承校長之命，辦理全校教務事項。

1. 教學組：掌理課程編排、課業考查、學藝競賽、教學研究、教師進修、差假教師調代課及缺補課之查核等業務事項。
2. 註冊組：掌理註冊、編班、轉學、學籍保管、各項獎助學金補助及成績考查等有關學籍事項、掌理教科書編選、教學用具之管理、保管及出版學校刊物等事項。
3. 資訊組：掌理電腦設備及區域網路之管理、保管等事項。

(二) 學生事務處：秉承校長之命，辦理全校學生事務事項。

1. 訓育組：掌理訓育計畫之擬定及辦理各類訓育等活動、掌理學生日常生活常規，辦理交通導護各項事項。
2. 體育組：掌理學生體育活動、體格鍛鍊等事項。
3. 衛生組：掌理健康檢查、個人及環境衛生檢查、保健等事項。

(三) 總務處：秉承校長之命，辦理全校總務事項。

1. 事務組：掌理校舍、校具、財產、物品採購保管、工程發包、監工及驗收。
2. 文書組：掌理文件收發登錄、撰擬繕校、典守學校印信、檔案保管、整理各項會議紀錄及校史等事項。
3. 出納組：掌理現金、零用金、票據、契約之保管等收支事項，辦理員工薪津發放及各項扣繳單據證明等。

(四) 輔導室：秉承校長之命，辦理全校學生學習輔導、生活輔導、生涯輔導等事項。

特教組：掌理學生個案建立、學習輔導、生活輔導、生涯輔導及

臺北市地方教育發展基金－臺北市文山區興德國民小學

業務計畫及預算概要

中華民國 115 年度

兩性教育、親職教育等事項。

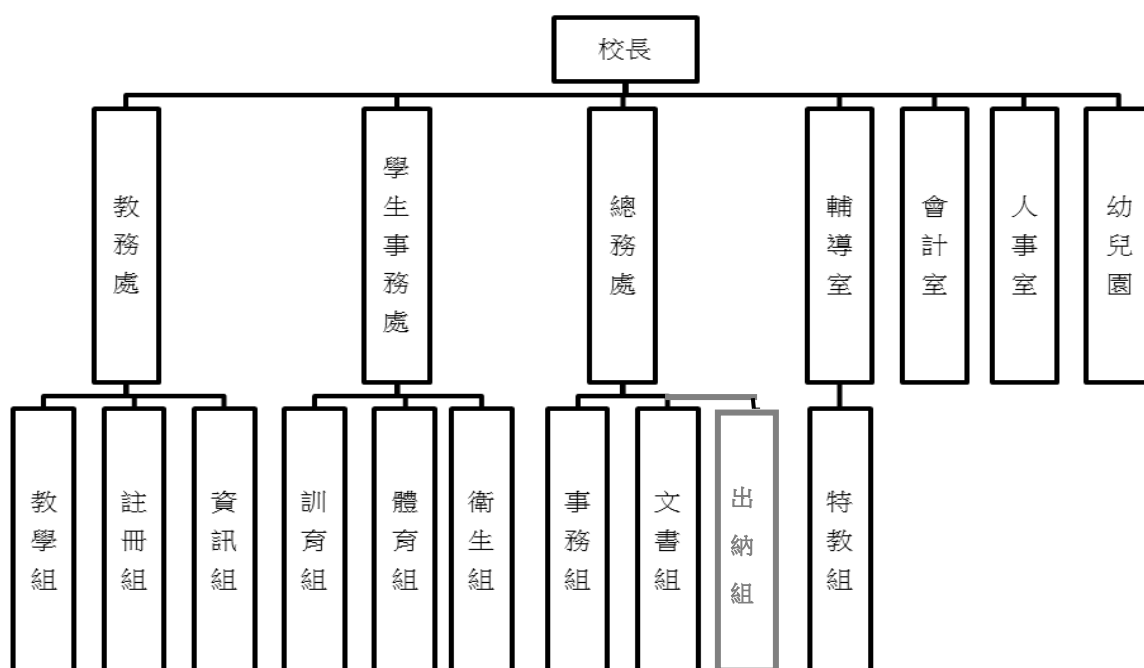
辦理輔導資料搜集建檔、組訓愛心家長、實施測驗、社區人力整合等事項。

擬訂特殊教育計畫章則、親師輔導諮詢、特教班甄選鑑別、實施各項診斷測驗、特教兒童追蹤輔導等事項。

(五) 會計室：秉承上級主計機關之監督與指導，並受校長之指揮，依法辦理歲計、會計、統計等事項。

(六) 人事室：秉承上級人事機關之監督與指導，並受校長之指揮，依法辦理人事管理查核等事項。

(七) 幼兒園：秉承校長之命，綜理園務、規劃幼兒教學、保育、環境與各項措施。



四、基金歸類及屬性：

本校地方教育發展基金依據教育經費編列與管理法第 13 條規定設置，本基金為預算法第 4 條第 1 項第 2 款第 5 目所定之特別收入基金，以本府教育局為管理機關。

臺北市地方教育發展基金－臺北市文山區興德國民小學

業務計畫及預算概要

中華民國 115 年度

貳、業務計畫

一、基金來源：

單位：新臺幣千元

業務計畫	本年度預算數	實 施 內 容
勞務收入	3	本年度預計辦理教師甄選報名費收入。
財產收入	2	本年度預計辦理財產報廢變賣之殘值收入。
政府撥入收入	75,355	本年度預計由公庫撥入數。
規費收入	6	本年度預計辦理教職員工停車收入、校園場地開放收入。
教學收入	478	本年度預計收取幼兒園學生之學費、雜費收入。
其他收入	183	本年度預計收取數位學生證補卡費、學生到離校簡訊費等收入。

二、基金用途：

單位：新臺幣千元

業務計畫	本年度預算數	實 施 內 容
國民教育計畫	73,130	本年度預計辦理教學事項為： 1. 各項教學、學生事務、圖書及輔導等業務。 2. 新購教具、圖書等教學設備，充實教材及用具。 3. 革新教學方法，提高教學效能。 4. 辦理教師甄選業務、指定活動等項目。

臺北市地方教育發展基金－臺北市文山區興德國民小學

業務計畫及預算概要

中華民國 115 年度

學前教育計畫	77	本年度預計辦理教學事項為： 1. 幼兒園各項教學及活動。 2. 新購教學用品，革新教學方法，提高教學效能。 3. 幼兒園各項活動，鍛鍊幼兒強健的身體，增進幼兒各項生活智能。
一般行政管理計畫	2,658	本年度預計辦理事項為： 1. 綜理學校總務、人事、會計等業務。 2. 配合校務推動行政處室支援工作，進而增進校務運作。
建築及設備計畫	2,056	本年度預計辦理事項為： 1. 購置教學所需教學設備等及改善教學環境。 2. 辦理線槽整修工程。

參、預算概要

一、基金來源及用途之預計：

(一) 本年度基金來源：

服務收入 3 千元，財產處分收入 2 千元，公庫撥款收入 7,535 萬 5 千元，使用規費收入 6 千元，學雜費收入 47 萬 8 千元，雜項收入 18 萬 3 千元，本年度基金來源 7,602 萬 7 千元，較上年度預算數 7,245 萬，增加 357 萬 7 千元，約 4.94%，主要係公庫撥款收入增編所致。

(二) 本年度基金用途：

國民教育計畫 7,313 萬元，學前教育計畫計畫 7 萬 7 千元，一般行政管理計畫 265 萬 8 千元，建築及設備計畫 205 萬 6 千元，本年度基金用途 7,792 萬 1 千元，較上年度預算數 7,425 萬 1 千元，增加 367 萬元，約 4.94%，主要係增編用人費用所致。

二、基金餘絀之預計：

本年度基金來源及用途相抵後，短絀 189 萬 4 千元，較上年度預算數 180 萬 1 千元，增加 9 萬 3 千元，約 5.16%，將移用以前基金餘額 189 萬 4 千元支應。

臺北市地方教育發展基金－臺北市文山區興德國民小學
業務計畫及預算概要

中華民國 115 年度

三、現金流量之預計：

本年度業務活動淨現金流出 189 萬 4 千元。

四、補辦預算事項：詳補辦預算明細表

(一) 固定資產之建設改良擴充 1 萬 9 千元

113 年度購置刷卡機需要，且具急迫及必要性，由其他準備金項下支應 1 萬 9 千元。

肆、以前年度計畫實施成果概述

一、前（113）年度計畫實施成果概述：

業務計畫	實施概況	實 施 成 果
勞務收入	本年度預計辦理教師甄選報名費收入。	本年度已取教師甄選報名費 5 千元。
財產收入	本年度預計辦理財產報廢變賣之殘值收入、教職員工停車收入及校園場地開放收入。	本年度已收取財產報廢變賣殘值收入 9 千元。
政府撥入收入	本年度預計由公庫撥入數。	本年度已收取公庫撥入數 7,704 萬 2 千元及教育部之補助計畫 159 萬 8 千元等。
規費收入	本年度預計收取校園場地開放收入及停車場收入等。	本年度已收取教職員工停車場收入 1 千元。
教學收入	本年度預計收取幼兒園學生之學費、雜費收入。	本年度已收取幼兒園學生之學費、雜費收入 23 萬 8 千元。
其他收入	本年度預計收取數位學生證補卡費及到離校簡訊費等收入。	本年度已收取數位學生證補卡費、到離校簡訊費等收入 8 千元及勞工退休準備金(舊制)結清專戶核實繳庫 67 萬 3 千元。

臺北市地方教育發展基金－臺北市文山區興德國民小學

業務計畫及預算概要

中華民國 115 年度

國民教育計畫	本年度預計辦理教學事項為： 1. 辦理各項教學、學生事務、圖書及輔導等業務。 2. 新購教具、圖書等教學設備，充實教材及用具。 3. 革新教學方法，提高教學效能。 4. 辦理教師甄選、指定活動等項目。	1. 辦理各項教學、學生事務、圖書及輔導等業務，提升教師教學及學生學習之效能。 2. 新購教具、圖書等教學設備，充實教材及用具，輔助教學多元化及創新。 3. 革新教學方法，推動校本小田園課程的實施，提高教學效能。 4. 辦理教師甄選、性別平等教育宣導活動等項目。
學前教育計畫	本年度預計辦理教學事項為： 1. 辦理幼兒園各項教學及活動。 2. 新購教學用品，革新教學方法，提高教學效能。 3. 辦理幼兒園各項活動，鍛鍊幼兒強健的身體，增進幼兒各項生活智能。	1. 辦理幼兒園各項教學及活動。 2. 新購教學用品及圖書，提高教學效能。 3. 辦理幼兒園各項活動，鍛鍊幼兒強健的身體，增進幼兒各項生活智能。
一般行政管理計畫	本年度預計辦理事項為： 1. 綜理學校總務、人事、會計等業務。 2. 配合校務推動行政處室支援工作，進而增進校務運作。	綜理學校總務、人事、會計等業務，並配合校務推動行政處室支援工作，進而增進校務運作，達成預期目標。
建築及設備計畫	本年度預計辦理事項為： 1. 購置教學課程所需教學設備。 2. 辦理八德樓地坪整修工程	1. 購置教學課程所需教學設備。 2. 辦理八德樓地坪整修工程。

二、上年度已過期間（114 年 1 月 1 日至 6 月 30 日止）計畫實施成果概述：

臺北市地方教育發展基金－臺北市文山區興德國民小學

業務計畫及預算概要

中華民國 115 年度

業務計畫	實施概況	實 施 成 果
徵收及依法分配入	本年度預計收取廠商履約逾期罰款收入。	本年度截至 6 月 30 日止已收取教師甄選報名費 8 千元。
財產收入	本年度截至 6 月 30 日止預計辦理財產報廢變賣之殘值收入。	本年度截至 6 月 30 日止已收取財產報廢變賣殘值收入 6 千元。
政府撥入收入	本年度截至 6 月 30 日止預計公庫撥入數。	本年度截至 6 月 30 日止已收取公庫撥入數 4,133 萬 4 千元及教育部之補助計畫 55 萬 5 千元。
規費收入	本年度截至 6 月 30 日止預計收取校園場地開放收入及停車場收入等。	本年度截至 6 月 30 日止已收取教職員工停車場收入 200 元。
教學收入	本年度截至 6 月 30 日止預計收取幼兒園學生之 1 學期學費、雜費收入。	本年度截至 6 月 30 日止已收取幼兒園學生 1 學期學費、雜費收入 19 萬 9 千元。
其他收入	本年度截至 6 月 30 日止預計收取數位學生證補卡費及廠商履約罰款等收入。	本年度截至 6 月 30 日止已收取學生上下學簡訊、數位學生證補卡費等收入 6 千元等。
國民教育計畫	本年度截至 6 月 30 日止預計辦理教學事項為： <ol style="list-style-type: none"> 1. 辦理各項教學、學生事務、圖書及輔導等業務。 2. 新購教具、圖書等教學設備，充實教材及用具。 3. 革新教學方法，提高教學效能。 4. 辦理教師甄選、指定活動等項目。 	<ol style="list-style-type: none"> 1. 辦理各項教學、學生事務、圖書及輔導等業務，提升教師教學及學生學習之效能。 2. 新購教具、圖書等教學設備，充實教材及用具，輔助教學多元化及創新。 3. 革新教學方法，推動校本小田園課程的實施及雙語實驗教育，提高教學效能。 4. 辦理教師甄選、專業成長等指定活動。
學前教育計畫	本年度截至 6 月 30 日止預計辦理教學事項為：	1. 幼兒園各項教學及活動。

臺北市地方教育發展基金－臺北市文山區興德國民小學

業務計畫及預算概要

中華民國 115 年度

		1. 幼兒園各項教學及活動。 2. 新購教學用品，革新教學方法，提高教學效能。 3. 辦理幼兒園各項活動，鍛鍊幼兒強健的身體，增進幼兒各項生活智能。	2. 新購教學用品及圖書設備，提高教學效能。 3. 辦理幼兒園各項活動，鍛鍊幼兒強健的身體，增進幼兒各項生活智能。
一般行政管理計畫	本年度截至 6 月 30 日止預計辦理事項為： 1. 綜理學校總務、人事、會計等業務。 2. 配合校務推動行政處室支援工作，進而增進校務運作。	持續辦理學校總務、人事、會計等業務，並配合校務推動行政處室支援工作，進而增進校務運作，以達成預期目標。	
建築及設備計畫	本年度截至 6 月 30 日止預計辦理事項為： 1. 購置教學課程所需教學設備招標作業。 2. 辦理無障礙設施整修工程。	1. 購置教學課程所需教學設備。 2. 辦理無障礙設施整修工程。	

臺北市地方教育發展基金－臺北市文山區興德國民小學

補辦預算明細表

中華民國115年度

單位：新臺幣元

項 目	金額	辦理 年度	說 明
合計	19,000		
固定資產之建設改良擴充	19,000		
購置機械及設備	19,000	113	
出勤刷卡機	19,000		為因應市府差勤系統取消刷卡功能及管理行政教職員工差勤，確實需要辦理新購，且具急迫及必要性，所需經費擬由本校其他準備金支應。

備註：各基金依預算法第88條規定補辦預算，應確係不及編入年度預算，且因經營環境發生重大變遷或正常業務(含執行中央補助款項目)之確實需要，並經主管機關核轉本府核准先行辦理者；不具急迫性之事項，仍應儘可能納入預算辦理。

預算主要表

臺北市地方教育發展基金－臺北市文山區興德國民小學

基金來源、用途及餘絀預計表

中華民國115年度

單位：新臺幣千元

前年度決算數	項 目	本年度預算數	上年度預算數	比較增減（－）
79,573	基金來源	76,027	72,450	3,577
5	勞務收入	3	3	
5	服務收入	3	3	
9	財產收入	2	2	
9	財產處分收入	2	2	
78,640	政府撥入收入	75,355	71,875	3,480
77,042	公庫撥款收入	75,355	71,875	3,480
1,598	政府其他撥入收入			
1	規費收入	6	6	
1	使用規費收入	6	6	
238	教學收入	478	478	
238	學雜費收入	478	478	
681	其他收入	183	86	97
681	雜項收入	183	86	97
78,375	基金用途	77,921	74,251	3,670
71,665	國民教育計畫	73,130	69,901	3,229
567	學前教育計畫	77	86	-9
1,466	一般行政管理計畫	2,658	2,055	603
4,678	建築及設備計畫	2,056	2,209	-153
1,198	本期賸餘(短絀)	-1,894	-1,801	-93
3,757	期初基金餘額	3,154	3,069	85
4,955	期末基金餘額	1,260	1,268	-8

註：前年度決算數細數之和與總數或略有出入，係四捨五入關係，以下各表同。

臺北市地方教育發展基金－臺北市文山區興德國民小學

現金流量預計表

中華民國115年度

單位：新臺幣千元

項	目	本 預	年 算	度 數	說 明
業務活動之現金流量					
	本期賸餘(短絀)			-1,894	
	業務活動之淨現金流入(流出)			-1,894	
其他活動之現金流量					
	其他活動之淨現金流入(流出)				
現金及約當現金之淨增(淨減)				-1,894	
期初現金及約當現金				3,180	
期末現金及約當現金				1,286	

註：本表係採現金及約當現金基礎，包括現金及自投資日起3個月內到期或清償之債權證券。

預算明細表

基金來源－服務收入明細表

單位：新臺幣元

科 目	單位	本 年 度 預 算 數			說 明
		數量 業務量	利(費)率	金 額	
合計				3,000	
服務收入				3,000	較上年度預算數3,000元，無增減。
	人	10	300	3,000	教師甄選報名費收入。

臺北市地方教育發展基金－臺北市文山區興德國民小學

基金來源－財產處分收入明細表

中華民國115年度

單位：新臺幣元

科 目	單位	本 年 度 預 算 數			說 明
		數量 業務量	利(費)率	金 額	
合計				2,000	
財產處分收入	年	1	2,000	2,000	較上年度預算數2,000元，無增減。
				2,000	財產報廢變賣之殘值收入。

臺北市地方教育發展基金－臺北市文山區興德國民小學

基金來源－公庫撥款收入明細表

中華民國115年度

單位：新臺幣元

科 目	單位	本 年 度 預 算 數			說 明
		數量 業務量	利(費)率	金 額	
合計				75,355,000	
公庫撥款收入	年	1	75,355,000	75,355,000	較上年度預算數71,875,000元，增加3,480,000元。 市府補助款。

臺北市地方教育發展基金－臺北市文山區興德國民小學

基金來源－使用規費收入明細表

中華民國115年度

單位：新臺幣元

科 目	單位	本 年 度 預 算 數			說 明
		數量 業務量	利(費)率	金 額	
合計				6,000	
使用規費收入				6,000	較上年度預算數6,000元，無增減。
	年	1	5,000	5,000	校園開放場地收入(收支對列)。
	臺、年	5x1	200	1,000	教職員工停車收入(收支對列)。

臺北市地方教育發展基金－臺北市文山區興德國民小學

基金來源－學雜費收入明細表

中華民國115年度

單位：新臺幣元

科 目	單位	本 年 度 預 算 數			說 明
		數量 業務量	利(費)率	金 額	
合計				478,000	
學雜費收入				478,000	較上年度預算數478,000元，無增減。
	人、學期	24x2	7,000	336,000	幼兒園全日班學費收入預估學生24人。
	人、學期	24x2	2,955	141,840	幼兒園全日班雜費收入預估學生24人。
	年	1	160	160	配合預算編列至千元，增列進位數160元。

臺北市地方教育發展基金－臺北市文山區興德國民小學

基金來源－雜項收入明細表

中華民國115年度

單位：新臺幣元

科 目	單位	本 年 度 預 算 數			說 明
		數量 業務量	利(費)率	金 額	
合計				183,000	
雜項收入				183,000	較上年度預算數86,000元，增加97,000元。
	年	1	183,000	183,000	數位學生證補卡費、學生到離校簡訊費等收入。

臺北市地方教育發展基金－臺北市文山區興德國民小學

基金用途－國民教育計畫明細表

中華民國115年度

單位：新臺幣元

前年度 決算數	上年度 預算數	科 目	本 年 度 預 算 數	說 明
71,664,992	69,901,000	合計	73,130,000	
66,922,863	66,427,000	用人費用	69,514,000	
36,044,809	34,645,800	正式員額薪資	36,572,040	較上年度預算數34,645,800元，增加1,926,240元。
34,729,994	33,185,880	職員薪金	35,509,920	
			30,953,880	教職員34人薪金(詳用人費用彙計表)(含教育部補助導師費144,000元)。
			1,697,880	教職員2人薪金(詳用人費用彙計表)(含教育部補助導師費12,000元)。
			2,858,160	教職員2人及教保員1人薪金(詳用人費用彙計表)(含教育部補助教保費24,000元)。
670,403	825,840	工員工資	408,840	
			408,840	工員1人工資(詳用人費用彙計表)。
644,412	634,080	警餉	653,280	校警1人薪金(詳用人費用彙計表)。
710,880	759,816	聘僱及兼職人員薪資	759,816	較上年度預算數759,816元，無增減。
405,000	405,000	約僱職員薪金	405,000	約僱充實行政人力1人薪金(詳聘用及約僱人員明細表)(教育部補助款)。
305,880	354,816	兼職人員酬金	354,816	
			295,680	教師代課鐘點費，本校編制教師總人數29人，按9分之1計，編列4人，每人220節，總節數4人*220節=880節，每節336元。
			53,760	補助調整授課特教教師鐘點費，2人*2節*40週*336元(教育部補助款)。
			5,376	補助調整授課鐘點費之外聘教師勞、健保及勞退費用(教育部補助款)。
959,956	1,926,220	加(夜)班費	1,895,169	較上年度預算數1,926,220元，減少31,051元。
	5,365	延長工時加班費	5,365	
			740	教師甄選工作人員加班費。
			4,625	開放場地管理人員加班費(收支對列)。
959,956	1,920,855	未休假加班費	1,889,804	
			94,327	未休假加班費。
			183,898	未休假加班費。
			1,611,579	未休假加班費。
8,491,771	8,787,900	獎金	9,677,580	較上年度預算數8,787,900元，增加889,680元。
4,037,455	5,060,435	考績獎金	5,054,315	

臺北市地方教育發展基金－臺北市文山區興德國民小學

基金用途－國民教育計畫明細表

中華民國115年度

單位：新臺幣元

前年度 決算數	上年度 預算數	科 目	本 年 度 預 算 數	說 明
4,454,316	3,727,465	年終獎金	4,243,870 527,465 282,980 4,623,265 3,950,895 51,760 212,235 408,375	依考績法規定核發之獎金。 依考績法規定核發之獎金。 依考績法規定核發之獎金。 依規定於年節加發之獎金。 約僱充實行政人力依規定於年節加發之獎金(教育部補助款)。 依規定於年節加發之獎金。 依規定於年節加發之獎金。
15,333,506	15,385,716	退休及卹償金	15,577,011	較上年度預算數15,385,716元，增加191,295元。
14,869,258	15,340,356	職員退休及離職金	15,565,647 169,128 360,060 3,117,612 13,032 11,863,200	提撥退撫基金。 提撥退撫基金。 提撥退撫基金。 約僱充實行政人力提撥離職儲金(教育部補助款)。 退休人員月退休金，37人*25,800元*12月=11,455,200元；退休遺族遺屬年金(月撫慰金)，2人*17,000元*12月=408,000元；合計11,863,200元。
464,248	45,360	工員退休及離職金	42,615 11,364 11,364	退休人員年終慰問金(新增)。 提撥勞工退休準備金。
5,381,941	4,921,548	福利費	5,032,384	較上年度預算數4,921,548元，增加110,836元。
3,714,002	3,024,636	分擔員工保險費	3,148,944 50,208	約僱充實行政人力分擔勞保、健保費(教育部補助款)。
134,690	189,760	傷病醫藥費	2,646,684 311,448 140,604 190,100 2,400 58,500 128,000	分擔公保、勞保、健保費。 分擔公保、勞保、健保費。 分擔公保、勞保、健保費。 職業安全衛生健康檢查經費，2人*1,200元。 教職員健康檢查費，13人* 4,500元。 教職員健康檢查費，8人* 16,000元。

臺北市地方教育發展基金－臺北市文山區興德國民小學

基金用途－國民教育計畫明細表

中華民國115年度

單位：新臺幣元

前年度 決算數	上年度 預算數	科 目	本 年 度 預 算 數	說 明
272,035	292,176	員工通勤交通費	1,200 292,176	幼兒園廚工健康檢查補助費，1人*1,200元(新增)。
			20,160	教師上下班交通費，2人*10月*1,008元。
			75,600	教師兼行政人員上下班交通費，10人*12月*630元。
			12,096	職員上下班交通費，1人*12月* 1,008元。
			75,600	教師上下班交通費，12人*10月* 630元。
			6,300	特教教師上下班交通費，1人*10月*630元。
			7,560	特教教師兼行政人員上下班交通費，1人*12月*630元。
			15,120	學前教師兼行政人員、廚工上下班交通費，2人*12月*630元。
			6,300	學前教師上下班交通費，1人*10月*630元。
			28,800	職員上下班交通費，2人*12月* 1,200元。
			14,400	教保員上下班交通費，1人*12月* 1,200元。
			30,240	職員上下班交通費，4人*12月* 630元。
1,261,214	1,414,976	其他福利費	1,401,164	
			140,040	結婚補助費，2人*2月*35,010元。
			407,600	喪葬補助費，2人*5月*40,760元。
			378,724	子女教育補助費。
			64,800	退休人員三節特別照護金(單身)。
			42,000	退休人員三節慰問金，7人* 6,000元。
			16,000	休假旅遊補助費。
			48,000	休假旅遊補助費。
			304,000	休假旅遊補助費。
2,992,904	1,645,000	服務費用	1,629,000	
290,637	344,796	水電費	289,237	較上年度預算數344,796元，減少55,559元。
259,005	310,108	工作場所電費	259,000	
			188,052	學生在校作息時間內使用冷氣設備電費，12班*15,671元。
			70,948	電費基本費。
31,632	34,688	工作場所水費	30,237	水費基本費。
100,179	28,520	旅運費	29,450	較上年度預算數28,520元，增加930元。
87,179	28,520	國內旅費	29,450	
			23,250	校外教學隨隊人員出差旅費，5人*3天*

臺北市地方教育發展基金－臺北市文山區興德國民小學

基金用途－國民教育計畫明細表

中華民國115年度

單位：新臺幣元

前年度 決算數	上年度 預算數	科 目	本 年 度 預 算 數	說 明
				1,550元。
			6,200	教職員工因公出差旅費。
13,000		其他旅運費		
78,492	41,100	印刷裝訂與廣告費	21,000	較上年度預算數41,100元，減少20,100元。
78,492	41,100	印刷及裝訂費	21,000	
			21,000	雙語實驗課程相關教材、教具及蒐集計畫 相關文獻資料等。
682,758	545,825	修理保養及保固費	544,025	較上年度預算數545,825元，減少1,800元。
490,868	347,663	一般房屋修護費	347,663	
			375	開放場地校舍修護費(收支對列)。
			347,288	學校校舍及其他建築物修繕(建物年齡54年 者12班、48年者2班，以75%編列)。
191,890	174,162	機械及設備修護費	172,362	
			1,000	停車場設備維護費(收支對列)。
			115,762	學校設備及其他公用用具維護(以25%編列) 。
			43,200	游泳池水電清潔維護費，6班*7,200元(4至6 年級)。
			12,400	電腦設備維護費(電腦專案計畫)。
	24,000	雜項設備修護費	24,000	冷氣設備維護費，12班*2,000元。
1,052,435	280,494	一般服務費	282,348	較上年度預算數280,494元，增加1,854元。
2,964	3,072	佣金、匯費、經理費及手 續費	2,976	委託超商代收學雜費手續費，248人*2學期* 6元(按310人*80%編列)。
682,610		外包費		
	2,550	義(志)工服務費	4,500	一般志工保險費用(不含教職員工及在校學 生)，30人*1年*150元。
238,934	151,872	計時與計件人員酬金	151,872	
			134,400	閩客語教學支援人員鐘點費，10人*1節*40 週*336元。
			17,472	閩客語教學支援人員鐘點費之外聘人員勞 、健保及勞退費用。
127,927	123,000	體育活動費	123,000	
			105,000	文康活動費，本校編列教職員33人，校警1 人，約聘僱人員1人，合計35人，每人編列 3,000元。
			6,000	文康活動費，本校編列幼兒園教師2人，每 人編列3,000元。

臺北市地方教育發展基金－臺北市文山區興德國民小學

基金用途－國民教育計畫明細表

中華民國115年度

單位：新臺幣元

前年度 決算數	上年度 預算數	科 目	本 年 度 預 算 數	說 明
			6,000	文康活動費，本校編列契約進用教保員1人及廚工1人，合計2人，每人編列3,000元。
			6,000	文康活動費，本校編列特教班教師2人，每人編列3,000元。
788,403	404,265	專業服務費	462,940	較上年度預算數404,265元，增加58,675元。
315,614	268,380	講課鐘點、稿費、出席審查及查詢費	337,020	
			6,000	小小農夫體驗教育計畫講座鐘點費，3節*2,000元。
			8,000	家長教育成長暨志工培訓講座鐘點費，4節*2,000元。
			4,000	性別平等教育宣導行為人性平課程講座鐘點費，2節*2,000元。
			6,000	性別平等教育宣導講座鐘點費，3節*2,000元。
			7,500	性別平等教育宣導性別事件調查專家學者出席費。
			4,400	性別平等教育宣導性別事件調查報告撰稿費，4千字*1,100元。
			6,000	講座鐘點費，3節*2,000元(特教班業務費)。
			7,200	特教班教材編輯費，1班*12月*600元。
			4,000	園藝小尖兵示範學園計畫外聘講師鐘點費，2節*2,000元。
			20,000	辦理兩公約人權、法治、品德教育、特教、輔導、環教、生命、資訊安全等各類依法宣導活動講座鐘點費，10節*2,000元。
			4,000	辦理品格教育活動講座鐘點費，2節*2,000元。
			7,500	雙語實驗課程專家出席費，3人次*2,500元。
			241,920	雙語實驗課程教師備課、減課鐘點費，720節*336元。
			4,500	雙語實驗課程講座、工作坊、學校教師英語能力成長課程、講座分享鐘點費，3節*1,500元。
			6,000	雙語實驗課程講座、工作坊、學校教師英語能力成長課程、講座分享鐘點費，3節*2,000元(新增)。

臺北市地方教育發展基金－臺北市文山區興德國民小學

基金用途－國民教育計畫明細表

中華民國115年度

單位：新臺幣元

前年度 決算數	上年度 預算數	科 目	本 年 度 預 算 數	說 明
62,735	44,425	委託檢驗(定)試驗認證費	34,460	
			4,800	飲水機水質檢驗費，4臺*1,200元。
			29,660	消防安全及建物公共安全檢查簽證、申報費等(普通班級業務費)。
	1,660	試務甄選費	1,660	教師甄選試務費用。
99,150		電腦軟體服務費		
310,904	89,800	其他專業服務費	89,800	
			14,400	學童午餐指導費，4班*1人*9月*400元(5至6年級)。
			10,800	學童午餐指導費，4班*1人*9月*300元(3至4年級)。
			3,600	學童午餐指導費，4班*1人*9月*100元(1至2年級)。
			20,000	學生輔導指導費。
			5,000	學童牙齒檢查費(500人以下)。
			36,000	工作人員午餐指導費，8人*9月*500元。
800,973	770,000	材料及用品費	672,000	
316,335	263,700	使用材料費	204,200	較上年度預算數263,700元，減少59,500元。
316,335	263,700	設備零件	204,200	
			64,800	班級課桌椅，36人*1,800元。
			50,400	電腦設備維護及管理費，8班*6,300元。
			53,200	數位監視器，7支*7,600元(由班級設備移列)。
			19,800	空氣清淨除濕機2臺*9,900元(由班級設備移列)(新增)。
			16,000	資源班教具及教學設備等(由班級設備移列)。
484,638	506,300	用品消耗	467,800	較上年度預算數506,300元，減少38,500元。
12,575	1,200	辦公(事務)用品	1,200	
			1,200	文具紙張用品(特教班業務費)。
4,140	6,925	報章雜誌		小牛頓等雜誌(由班級設備費移列)。
14,997	15,000	醫療用品(非醫療院所使用)	15,000	健康中心藥品。
452,926	483,175	其他用品消耗	451,600	
			179,660	普通班教學材料費，13班*13,820元。
			10,200	教學用教科書，6年級*1,700元。

臺北市地方教育發展基金－臺北市文山區興德國民小學

基金用途－國民教育計畫明細表

中華民國115年度

單位：新臺幣元

前年度 決算數	上年度 預算數	科 目	本 年 度 預 算 數	說 明
			25,000	兒童節慶活動費。
			64,240	垃圾袋費用、消毒藥水、衛生清潔用品費、衛生紙及教室佈置費等，13班*1年*7,500元(普通班級業務費)，除移列消防安全及建物安全檢查簽證、申報費29,660元及依「臺北市公立高級中等以下學校獎勵教師獎金發給要點」發放之獎勵3,600元外，其餘如列數。
			13,820	特教班教學材料費。
			43,100	運動會表演及比賽用品、場地布置費等。
			4,800	運動會工作人員逾時誤餐餐盒費用，40人次*120元。
			8,100	性別平等教育宣導活動材料、場地布置費、茶水等。
			2,000	家長教育成長暨志工培訓場地布置費及雜支等。
			27,000	小小農夫體驗教育計畫實習農具及種植箱、菜苗種子、肥料、培養土、除蟲劑等器材及材料。
			2,400	雙語實驗課程辦理工作坊、專題講座、成果發表會或公開授課等活動逾時誤餐餐盒費用，20人次*120元。
			16,680	雙語實驗課程文具用品、場地佈置等。
			4,000	辦理品格教育活動材料、獎品、獎狀等。
			10,000	辦理兩公約人權、法治、品德教育、特教、輔導、環教、生命、資訊安全等各類依法宣導活動場地佈置及耗材等。
			600	教師甄選工作人員逾時誤餐餐盒費用，5人次*120元。
			40,000	園藝小尖兵示範學園計畫教學及種植材料、種植盆及方管鐵架、植物支架、五金材料、遮陽建置及零件等。
65,050		租金、償債、利息及相關手續費	144,000	
63,150		交通及運輸設備租金	144,000	較上年度預算數0元，增加144,000元。
63,150		車租	144,000	
			144,000	無游泳池學校課程交通車，48趟*3,000元（由教育局移列）。

臺北市地方教育發展基金－臺北市文山區興德國民小學

基金用途－國民教育計畫明細表

中華民國115年度

單位：新臺幣元

前年度 決算數	上年度 預算數	科 目	本 年 度 預 算 數	說 明
1,900		雜項設備租金		
1,900		雜項設備租金		
729,985	819,000	會費、捐助、補助、分攤、照 護、救濟與交流活動費	943,000	
	10,000	捐助、補助與獎助	21,000	較上年度預算數10,000元，增加11,000元。
	10,000	獎助學員生給與	21,000	
			9,000	特殊教育學生獎學金，3人*3,000元(由教育局移列)。
			2,000	特殊教育學生補助金，1人*2,000元(由教育局移列)。
			10,000	教育關懷獎每校推薦1名學生獎助金。
729,985	809,000	補貼、獎勵、慰問、照護與 救濟	922,000	較上年度預算數809,000元，增加113,000元。
76,296	85,600	獎勵費用	85,600	
			3,600	依「臺北市公立高級中等以下學校獎勵教師獎金發給要點」發放之獎勵，1人*3,600元(班級業務費)。
			82,000	敬師獎勵活動費，41人*2,000元。
653,689	723,400	其他補貼、獎勵、慰問、 照護與救濟	836,400	
			6,000	特殊教育學生無法自行上下學交通費補助，1人*6,000元(由教育局移列)。
			25,000	本市市民第3胎就讀國小教育補助費，25人*1,000元。
			453,600	清寒學生餐費補助，28人*200日*55元+28人*80日*65元。
			81,200	弱勢學生教科書補助費用，29人*2,800元。
			320	配合預算編列至千元，增列進位數320元。
			270,280	補助學校午餐使用有機菜、有機米或友善蛋計畫，233人*40週*29元。
153,217	240,000	其他	228,000	
153,217	240,000	其他支出	228,000	較上年度預算數240,000元，減少12,000元。
153,217	240,000	其他	228,000	
			62,000	學生活動費，310人*2學期*100元。
			31,000	班級自治費，310人*2學期*50元。
			134,400	執行學生路隊安全導護費及導護志工保險費，4人*2學期*20週*5日*2次*84元。

臺北市地方教育發展基金－臺北市文山區興德國民小學

基金用途－國民教育計畫明細表

中華民國115年度

單位：新臺幣元

前年度 決算數	上年度 預算數	科 目	本 年 度 預 算 數	說 明
			600	配合預算編列至千元，增列進位數600元。

臺北市地方教育發展基金－臺北市文山區興德國民小學

基金用途－學前教育計畫明細表

中華民國115年度

單位：新臺幣元

前年度 決算數	上年度 預算數	科 目	本 年 度 預 算 數	說 明
567,202	86,000	合計	77,000	
91,801	14,000	服務費用	14,000	
78,846	252	一般服務費	288	較上年度預算數252元，增加36元。
144	252	佣金、匯費、經理費及手續費	288	委託超商代收學雜費手續費，24人*2學期*6元(按30人*80%編列)。
78,702		計時與計件人員酬金		
12,955	13,748	專業服務費	13,712	較上年度預算數13,748元，減少36元。
12,955	13,748	其他專業服務費	13,712	
			4,500	學童午餐指導費，1人*9月*500元(教保員)。
			9,000	學童午餐指導費，1班*2人*9月*500元(導師)。
			212	配合預算編列至千元，增列進位數212元。
19,000	19,000	材料及用品費		
19,000	19,000	使用材料費		較上年度預算數19,000元，減少19,000元。
19,000	19,000	設備零件		教具及教學設備等(由幼兒園設備費移列)。
454,601	5,000	會費、捐助、補助、分攤、照護、救濟與交流活動費	15,000	
454,601	5,000	補貼、獎勵、慰問、照護與救濟	15,000	較上年度預算數5,000元，增加10,000元。
454,601	5,000	其他補貼、獎勵、慰問、照護與救濟	15,000	
			14,400	補助幼兒園午餐使用有機菜、有機米計畫，24人*40週*1次*15元。
			600	配合預算編列至千元，增列進位數600元。
1,800	48,000	其他	48,000	
1,800	48,000	其他支出	48,000	較上年度預算數48,000元，無增減。
1,800	48,000	其他	48,000	幼兒園導護費(3班以下按2人計，2人*2學期*20週*5日*2次*60元編列)。

臺北市地方教育發展基金－臺北市文山區興德國民小學

基金用途－一般行政管理計畫明細表

中華民國115年度

單位：新臺幣元

前年度 決算數	上年度 預算數	科 目	本 年 度 預 算 數	說 明
1,465,504	2,055,000	合計	2,658,000	
13,657	18,000	用人費用	18,000	
13,657	18,000	加（夜）班費	18,000	較上年度預算數18,000元，無增減。
13,657	18,000	延長工時加班費	18,000	校園安全校內同仁例假日人力支援。
1,311,146	1,801,000	服務費用	2,400,000	
47,730	92,108	郵電費	91,904	較上年度預算數92,108元，減少204元。
47,730	92,108	電話費	91,904	校園安全保全專線電話費用等。
4,790		旅運費		
4,790		其他旅運費		
114,920		印刷裝訂與廣告費		
114,920		印刷及裝訂費		
800,131	1,267,392	一般服務費	1,866,096	較上年度預算數1,267,392元，增加598,704元。
800,131	1,267,392	外包費	1,866,096	
			120,000	消化超額職工3人(技工、工友)業務外包費。
			690,096	校警勞務外包費，1人*12月*57,508元。
			1,056,000	職工(工友)業務外包費，2人*12月*44,000元。
271,575	369,500	專業服務費	370,000	較上年度預算數369,500元，增加500元。
7,940		講課鐘點、稿費、出席審查及查詢費		
263,635	369,500	其他專業服務費	370,000	校園安全機械定點、機動巡邏等保全費用。
72,000	72,000	公共關係費	72,000	較上年度預算數72,000元，無增減。
72,000	72,000	公共關係費	72,000	校長特別費，12月*6,000元。
139,701	235,000	材料及用品費	239,000	
25,138		使用材料費		
25,138		設備零件		
114,563	235,000	用品消耗	239,000	較上年度預算數235,000元，增加4,000元。
103,546	231,950	辦公(事務)用品	231,750	
			231,200	統籌業務費計算如下：普通班12班、附設幼兒園1班，1,290元*15班*12月＝232,200元，除依實際需求移列會費1,000元外，其餘如列數。
			550	配合預算編列至千元，增列進位數550元。

臺北市地方教育發展基金－臺北市文山區興德國民小學

基金用途－一般行政管理計畫明細表

中華民國115年度

單位：新臺幣元

前年度 決算數	上年度 預算數	科 目	本 年 度 預 算 數	說 明
5,250	3,050	服裝	7,250	校警皮鞋，1人*1雙*1,100元。
			1,100	校警襪子1雙。
			50	校警服裝配備，1人*400元。
			400	校警冬季大衣，1人*1件*2,000元(新增)。
			2,000	校警冬服，1人*1套*2,200元(新增)。
			2,200	校警夏服，1人*1套*1,500元(成立第41年)。
			1,500	
5,767		其他用品消耗		
1,000	1,000	會費、捐助、補助、分攤、照 護、救濟與交流活動費	1,000	
1,000	1,000	會費	1,000	較上年度預算數1,000元，無增減。
1,000	1,000	職業團體會費	1,000	護理師1人公會會費(統籌業務費)。

臺北市地方教育發展基金－臺北市文山區興德國民小學

基金用途－建築及設備計畫明細表

中華民國115年度

單位：新臺幣元

前年度 決算數	上年度 預算數	科 目	本 年 度 預 算 數	說 明
4,677,729	2,209,000	合計	2,056,000	
4,677,729	2,209,000	購建固定資產、無形資產、非理財 目的之長期投資及營舍與設施工程 支出	2,056,000	
542,553	599,000	購建固定資產	526,000	
		專案計畫	42,840	
		新興計畫	42,840	
		(一) 115年度電腦租賃費	42,840	115年個人電腦租賃費，本計 畫係115-120年度連續性計畫， 總經費239,400元，本年度編列 第1年經費42,840元，餘196,560 元編列於以後年度，各年度資 金需求詳如新興計畫分年資金 需求表。本年度所需經費，桌 上型電腦租賃費6臺*1年*6,120 元=36,720元，筆記型電腦租賃 費1臺*1年*6,120元=6,120元。
		租賃資產租金	42,840	
			36,720	桌上型電腦租賃費(電腦專案 計畫)。
			6,120	筆記型電腦租賃費(電腦專案 計畫)。
			(239,400)	總工程經費明細如下：
			239,400	電腦租賃費
542,553	599,000	一般建築及設備計畫	483,160	
242,953	273,589	班級設備	324,160	
12,953	112,000	購置機械及設備	190,360	
			84,000	新購3D印表機1臺(教務處)。
			15,000	新購條碼標籤列印機1臺(總務 處)。
			42,500	汰換戶外全採LED顯示器1臺(總務處)。
			19,400	新購數位相機1臺(幼兒園)。
			29,460	新購彩色數位相機1臺(教務處) 。
106,400	114,000	購置交通及運輸設備	58,000	
			58,000	汰換監視器主機(16TB硬碟)1臺 (總務處)。
123,600	47,589	購置雜項設備	75,800	

臺北市地方教育發展基金－臺北市文山區興德國民小學

基金用途－建築及設備計畫明細表

中華民國115年度

單位：新臺幣元

前年度 決算數	上年度 預算數	科 目	本 年 度 預 算 數	說 明
			37,800	新購圖書館典藏圖書(總務處)。
			38,000	汰換分離式冷氣機1臺(警衛室)。
280,600	325,411	資訊設備	159,000	
280,600	325,411	購置機械及設備	159,000	
			69,000	汰換網路及資訊周邊設備(電腦專案計畫)。
			90,000	汰換平板電腦，6部*15,000元(電腦專案計畫)。
19,000		校園設備		
19,000		購置機械及設備		
27,000	30,000	購置無形資產	30,000	
27,000	30,000	一般建築及設備計畫	30,000	
27,000	30,000	購置教學軟體	30,000	
27,000	30,000	購置電腦軟體	30,000	
			30,000	教學軟體費。
4,108,176	1,580,000	遞延支出	1,500,000	
4,108,176	1,580,000	一般建築及設備計畫	1,500,000	
		線槽整修工程	1,500,000	
		遞延修繕房屋建築支出	1,500,000	
			1,372,588	一、施工費。
			100,080	二、委託技術服務費(總包價法)。
			27,332	三、工程管理費(按施工費約2%提列)。
4,108,176	1,580,000	校園整修工程		
4,108,176	1,580,000	遞延修繕房屋建築支出		

預算參考表

臺北市地方教育發展基金－臺北市文山區興德國民小學

預計平衡表

中華民國115年12月31日

單位：新臺幣千元

113年(前年) 12月31日 決 算 數	科 目	115年12月31日 預 計 數	114年12月31日 預 計 數	比較增減(-)
8,585	資產合計	4,890	6,784	-1,894
8,585	資產	4,890	6,784	-1,894
7,103	流動資產	3,408	5,302	-1,894
4,981	現金	1,286	3,180	-1,894
4,981	銀行存款	1,286	3,180	-1,894
213	應收款項	213	213	
213	其他應收款	213	213	
1,909	預付款項	1,909	1,909	
1,909	預付費用	1,909	1,909	
993	投資、長期應收款項、貸墊款及準備金	993	993	
993	準備金	993	993	
232	退休及離職準備金	232	232	
761	其他準備金	761	761	
489	其他資產	489	489	
489	什項資產	489	489	
489	暫付及待結轉帳項	489	489	
817,914	代管資產	817,914	817,914	
817,914	應付代管資產	817,914	817,914	
8,585	負債及基金餘額合計	4,890	6,784	-1,894
3,630	負債	3,630	3,630	
3,116	流動負債	3,116	3,116	
3,116	應付款項	3,116	3,116	
2,854	應付代收款	2,854	2,854	
262	應付費用	262	262	
515	其他負債	515	515	
515	什項負債	515	515	
223	存入保證金	223	223	
232	應付退休及離職金	232	232	
59	暫收及待結轉帳項	59	59	
4,955	基金餘額	1,260	3,154	-1,894
4,955	基金餘額	1,260	3,154	-1,894
4,955	基金餘額	1,260	3,154	-1,894
4,955	累積餘額	1,260	3,154	-1,894

註：1.信託代理與保證資產(負債)前年度決算數0元，上年度預計數0元，本年度預計數0元。

2.或有資產(負債)0元。

3.本基金自93年度起，本固定項目分開原則，將屬長期固定帳項，包括固定資產3,090,578元、租賃資產215,699元、無形資產77,757元及長期債務152,880元等，另立帳類管理，未納入本表。

臺北市地方教育發展基金一

各項費用

中華民國

前年度 決算數	上年度 預算數	計畫別 用途別科目	合計	國民教育計畫
78,375,427	74,251,000	合計	77,921,000	73,130,000
66,936,520	66,445,000	用人費用	69,532,000	69,514,000
36,044,809	34,645,800	正式員額薪資	36,572,040	36,572,040
34,729,994	33,185,880	職員薪金	35,509,920	35,509,920
670,403	825,840	工員工資	408,840	408,840
644,412	634,080	警餉	653,280	653,280
710,880	759,816	聘僱及兼職人員薪資	759,816	759,816
405,000	405,000	約僱職員薪金	405,000	405,000
305,880	354,816	兼職人員酬金	354,816	354,816
973,613	1,944,220	加（夜）班費	1,913,169	1,895,169
13,657	23,365	延長工時加班費	23,365	5,365
959,956	1,920,855	未休假加班費	1,889,804	1,889,804
8,491,771	8,787,900	獎金	9,677,580	9,677,580
4,037,455	5,060,435	考績獎金	5,054,315	5,054,315
4,454,316	3,727,465	年終獎金	4,623,265	4,623,265
15,333,506	15,385,716	退休及卹償金	15,577,011	15,577,011
14,869,258	15,340,356	職員退休及離職金	15,565,647	15,565,647
464,248	45,360	工員退休及離職金	11,364	11,364
5,381,941	4,921,548	福利費	5,032,384	5,032,384
3,714,002	3,024,636	分擔員工保險費	3,148,944	3,148,944
134,690	189,760	傷病醫藥費	190,100	190,100
272,035	292,176	員工通勤交通費	292,176	292,176
1,261,214	1,414,976	其他福利費	1,401,164	1,401,164
4,395,851	3,460,000	服務費用	4,043,000	1,629,000
290,637	344,796	水電費	289,237	289,237
259,005	310,108	工作場所電費	259,000	259,000
31,632	34,688	工作場所水費	30,237	30,237
47,730	92,108	郵電費	91,904	
47,730	92,108	電話費	91,904	
104,969	28,520	旅運費	29,450	29,450
87,179	28,520	國內旅費	29,450	29,450

臺北市文山區興德國民小學

彙計表

115年度

單位：新臺幣元

學前教育計畫	一般行政管理計畫	建築及設備計畫			
77,000	2,658,000 18,000	2,056,000			
	18,000 18,000				
14,000	2,400,000				
	91,904 91,904				

臺北市地方教育發展基金－

各項費用

中華民國

前年度 決算數	上年度 預算數	計畫別 用途別科目	合計	國民教育計畫
17,790		其他旅運費		
193,412	41,100	印刷裝訂與廣告費	21,000	21,000
193,412	41,100	印刷及裝訂費	21,000	21,000
682,758	545,825	修理保養及保固費	544,025	544,025
490,868	347,663	一般房屋修護費	347,663	347,663
191,890	174,162	機械及設備修護費	172,362	172,362
	24,000	雜項設備修護費	24,000	24,000
1,931,412	1,548,138	一般服務費	2,148,732	282,348
3,108	3,324	佣金、匯費、經理費及手續費	3,264	2,976
1,482,741	1,267,392	外包費	1,866,096	
	2,550	義(志)工服務費	4,500	4,500
317,636	151,872	計時與計件人員酬金	151,872	151,872
127,927	123,000	體育活動費	123,000	123,000
1,072,933	787,513	專業服務費	846,652	462,940
323,554	268,380	講課鐘點、稿費、出席審查及查詢費	337,020	337,020
62,735	44,425	委託檢驗(定)試驗認證費	34,460	34,460
	1,660	試務甄選費	1,660	1,660
99,150		電腦軟體服務費		
587,494	473,048	其他專業服務費	473,512	89,800
72,000	72,000	公共關係費	72,000	
72,000	72,000	公共關係費	72,000	
959,674	1,024,000	材料及用品費	911,000	672,000
360,473	282,700	使用材料費	204,200	204,200
360,473	282,700	設備零件	204,200	204,200
599,201	741,300	用品消耗	706,800	467,800
116,121	233,150	辦公(事務)用品	232,950	1,200
4,140	6,925	報章雜誌		
5,250	3,050	服裝	7,250	
14,997	15,000	醫療用品(非醫療院所使用)	15,000	15,000
458,693	483,175	其他用品消耗	451,600	451,600
65,050		租金、償債、利息及相關手續費	144,000	144,000

彙計表

單位：新臺幣元

學前教育計畫	一般行政管理計畫	建築及設備計畫			
288	1,866,096				
288	1,866,096				
13,712	370,000				
13,712	370,000				
	72,000				
	72,000				
	239,000				
	239,000				
	231,750				
	7,250				

臺北市地方教育發展基金一

各項費用

中華民國

前年度 決算數	上年度 預算數	計畫別 用途別科目	合計	國民教育計畫
63,150		交通及運輸設備租金	144,000	144,000
63,150		車租	144,000	144,000
1,900		雜項設備租金		
1,900		雜項設備租金		
4,677,729	2,209,000	購建固定資產、無形資產、非理財目的 之長期投資及營舍與設工程支出	2,056,000	
542,553	599,000	購建固定資產	526,000	
312,553	437,411	購置機械及設備	349,360	
106,400	114,000	購置交通及運輸設備	58,000	
123,600	47,589	購置雜項設備	75,800	
		租賃資產租金	42,840	
27,000	30,000	購置無形資產	30,000	
27,000	30,000	購置電腦軟體	30,000	
4,108,176	1,580,000	遞延支出	1,500,000	
4,108,176	1,580,000	遞延修繕房屋建築支出	1,500,000	
1,185,586	825,000	會費、捐助、補助、分攤、照護、救濟 與交流活動費	959,000	943,000
1,000	1,000	會費	1,000	
1,000	1,000	職業團體會費	1,000	
	10,000	捐助、補助與獎助	21,000	21,000
	10,000	獎助學員生給與	21,000	21,000
1,184,586	814,000	補貼、獎勵、慰問、照護與救濟	937,000	922,000
76,296	85,600	獎勵費用	85,600	85,600
1,108,290	728,400	其他補貼、獎勵、慰問、照護與救 濟	851,400	836,400
155,017	288,000	其他	276,000	228,000
155,017	288,000	其他支出	276,000	228,000
155,017	288,000	其他	276,000	228,000

臺北市文山區興德國民小學

彙計表

115年度

單位：新臺幣元

學前教育計畫	一般行政管理計畫	建築及設備計畫			
		2,056,000			
		526,000			
		349,360			
		58,000			
		75,800			
		42,840			
		30,000			
		30,000			
		1,500,000			
		1,500,000			
15,000	1,000				
	1,000				
	1,000				
15,000					
15,000					
48,000					
48,000					
48,000					

臺北市地方教育發展基金－臺北市文山區興德國民小學

員工人數彙計表

中華民國115年度

單位：人

計 畫 及 項 目	上年度最高可 進用員額數	本年度 增減(-)數	本年度最高可 進用員額數	說 明
合計	41		41	
國民教育計畫部分	41		41	
職員	37	1	38	
駐衛警	1		1	
技工	1		1	
工友	1	-1		
約僱	1		1	

註：1.本表約僱、聘用係指奉准有案之約聘僱人員。

2.外包費編列消化超額職工業務外包3人、校警外包1人、職工業務外包2人，計186萬6,096元。3.計時與計件人員酬金編列閩客語教學支援人員鐘點費、勞健保費及勞退費用，計15萬1,872元。

本 頁 空 白

臺北市地方教育發展基金－

用人費用

中華民國

計畫及項目	合計	正式 員額 薪資	聘僱 人員 薪資	加(夜) 班費	津貼	獎金		
						年終獎金	考績獎金	其他
合計	69,532,000	36,572,040	405,000	1,913,169		4,623,265	5,054,315	
國民教育計畫	69,514,000	36,572,040	405,000	1,895,169		4,623,265	5,054,315	
正式人員	56,626,569	36,572,040		1,895,169		4,571,505	5,054,315	
聘僱人員	520,000		405,000			51,760		
兼任人員	354,816							
其他人員	12,012,615							
一般行政管理計畫	18,000			18,000				
正式人員	18,000			18,000				

註：1.本表兼任人員用人費用，係學校教職員兼課或請假代課鐘點費。2.外包費編列消化超額職工業務外包3人、校警外包1人、職工業務外包2人，計186萬6,096元。3.計時與計件人員酬金編列閩客語教學支援人員鐘點費、勞健保費及勞退費用，計15萬1,872元。

彙計表

單位：新臺幣元

40501559-45

人員明細表

單位：新臺幣元

月 支					經費來源 及其科目
小計	折合 金額	勞保 保險費	健康 保險費	離職 儲金	
31,500	31,500				國民教育計畫

臺北市地方教育發展基金－臺北市文山區興德國民小學

5年來主要業務計畫分析表

中華民國115年度

單位：新臺幣千元

年 度 及 項 目	單 位	數 量	單位成本(元)或 平均利(費)率	金 額	說 明
(本)年度預算數					
國民教育計畫				73,130	
學前教育計畫				77	
(上)年度預算數					
國民教育計畫				69,901	
學前教育計畫				86	
(前)年度決算數					
國民教育計畫				71,665	
學前教育計畫				567	
(112)年度決算數					
國民教育計畫				70,458	
學前教育計畫				567	
(111)年度決算數					
國民教育計畫				71,162	
學前教育計畫				625	

資金需求表

單位：新臺幣元

[illegible]

臺北市地方教育發展基金－臺北市文山區興德國民小學

資本資產明細表

中華民國115年度

單位：新臺幣千元

項 目	取得成本 (期初餘額)	以前年度 累計折舊/ 長期投資 評 價	本 年 度 變 動					本年度累計折 舊/長期投資 評價變動數	期末餘額
			增加		減少		主要增減 原因說明		
			金額	類型	金額	類型			
合計	25,420	21,785	753		6			997	3,384
土地改良物	950	776						94	80
機械及設備	17,836	15,651	349	增置				580	1,955
交通及運輸 設備	1,503	1,166	58	增置				67	329
雜項設備	5,077	4,193	76	增置				233	727
電腦軟體	54		30	增置	6	無形資 產攤銷			78
租賃資產			239	增置				24	216

